

# N'ap pale!

Le Journal du Groupe d'Action Francophone pour l'Environnement  
GAFE



Mars 2011

Numéro 12

## Le mot du Président...



### Sommaire...

<i>Programme d'Intensification Agricole—PIA</i> <i>Volet Développement local</i>	2
<i>Gestion des déchets solides ménagers à Kenscoff—</i> <i>Volet Education relative à l'environnement</i>	5
<i>Création du centre d'initiatives communal de Kenscoff—</i> <i>CICK</i>	6
<i>Programme de solidarité avec les victimes du séisme:</i> <i>Inauguration de l'Institution mixte Jean Hector</i>	10
<i>La « Section France » du GAFE bouge...</i>	11
<i>Publication</i>	12
<i>Ann resikle!</i>	12

En Haïti le GAFE a commencé ses activités avec deux personnes pas même salariées car il n'y avait pas les moyens suffisants. C'était en 2007.

En 2011 le GAFE compte 20 salariés, une volontaire de la solidarité internationale (VSI) et plusieurs consultants.

Cette année, le GAFE gère trois projets d'envergure, novateurs et ambitieux.

Tout d'abord le GAFE a été retenu par le Ministère de l'Agriculture, des Ressources Naturelles et du Développement Rural (MARND) dans le cadre d'un appel d'offre pour une prestation en développement local sur le programme d'intensification agricole sur le bassin versant d'Ennery-Quinte (Gonaïves, Ennery, Marmelade). Ensuite le GAFE poursuit le projet qui a commencé en mars 2010 à Kenscoff avec la création du centre d'initiatives communal. L'inauguration du centre

a eu lieu le 12 février 2011.

Enfin, dans le cadre de son programme de solidarité avec les victimes du séisme du 12 janvier 2010, le GAFE a permis la construction d'une école de six salles de classe à la Trembley, sur la commune de la Croix-des-Bouquets. Le projet comprend la construction du bâtiment et la mise en place d'un programme d'éducation relative à l'environnement. L'inauguration de l'école a eu lieu le 16 janvier 2011.

De son côté la « Section France » prend un nouveau virage avec une nouvelle équipe et de nouveaux projets. D'ailleurs dans les prochains numéros de notre journal, vous aurez l'occasion de constater l'implication de la « Section France » en Haïti avec des visites techniques sur la problématique du reboisement de Thierry Bourré (agroforestier) et Léon-Pierre Jouvin et des visites d'Annette Pochon et d'Isabelle Raynaud.

Ces échanges permettront

des synergies entre le GAFE Haïti et la « Section France ».

Je souhaite vivement que cette dynamique s'intensifie et que les valeurs prônées par le GAFE fassent des émules et des disciples.

Dans ce numéro, vous suivrez l'avancement des projets en cours de part en d'autre de l'Atlantique.

Je profite de cette tribune pour lancer un appel aux bonnes volontés et aux porteurs de projet comme Thierry qui voudraient renforcer notre équipe.

Pour terminer je salue la mémoire de Madame Simone Pochon, adhérente de la première heure qui a toujours soutenu les actions du GAFE.

Je vous souhaite bonne lecture et vous donne rendez-vous au prochain numéro qui, je vous le garantis déjà, sera fort riche en informations et en nouvelles du terrain.

David Tilus, ing.  
Président du GAFE

# Programme d'Intensification Agricole—PIA Volet Développement local

## Origine du projet

Le Programme d'Intensification Agricole d'Ennery-Quinte (PIA-EQ) est exécuté dans le bassin versant de La Quinte (zone des Gonaïves, département de l'Artibonite) depuis le début de l'année 2006. Cofinancé par le Gouvernement Haïtien et la Banque Interaméricaine de Développement (BID) à travers le prêt 1646/SF-HA à hauteur de 27,1 MUS\$, ce programme a pour objectif général d'augmenter les revenus des ménages agricoles dans le bassin versant de La Quinte (sous-bassins de Mangnan, La Branle et Ennery) à travers l'augmentation des rendements agricoles, l'accroissement de la rentabilité des cultures et la baisse des pertes post-récolte.

L'atteinte de ces objectifs repose sur quatre (4) composantes, à savoir :

1. L'intensification agricole et la promotion des liens avec le marché ;
2. L'aménagement et la gestion du bassin versant d'Ennery-Quinte ;
3. La réhabilitation et la bonne gestion de six (6) petits périmètres irrigués ;

4. La mobilisation communautaire et le renforcement des structures déconcentrées du Ministère de l'Agriculture, des Ressources Naturelles et du Développement Rural (MARNDR), en particulier la Direction Départementale de l'Agriculture de l'Artibonite et les Bureaux Agricoles Communaux.

En Mai 2009, le MARNDR a lancé un appel d'offre pour l'accompagnement de la mobilisation communautaire et du développement local autour de la protection du bassin versant d'Ennery-Quinte.

Le GAFE a répondu à cet appel d'offre et a été retenu, après de longues délibérations du côté du ministère.

Le 6 décembre 2009, le GAFE a enfin signé son contrat officiel, pour un montant total de 901 020 dollars US

sur deux ans.

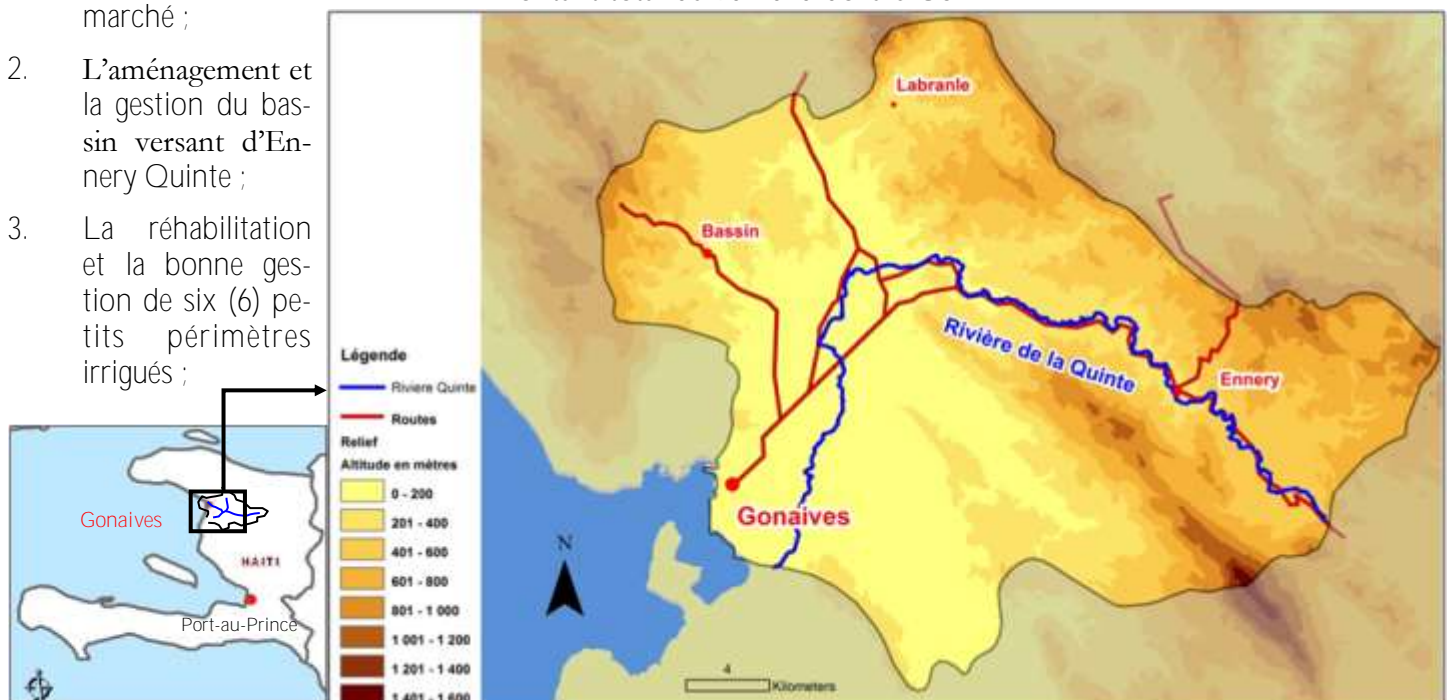
Le projet était lancé et l'équipe s'est mise au travail pour obtenir les résultats fixés dans le programme d'activités.

## Mandat du GAFE

La mission du GAFE est de sensibiliser les habitants du bassin versant sur la protection de l'environnement et de former les autorités locales à la gestion du territoire. Il s'agit de mettre en place une vraie dynamique de développement local, avec des élus responsables et décideurs, et une population conscientisée.

## Objectif de l'action

L'objectif fixé pour la prestation est de contribuer à une meilleure gestion de l'espace du bassin Ennery-Quinte par un processus de concertation et de dialogue entre les tous acteurs de



la zone.

## Programme d'activités

Un programme d'activités a été planifié sur 2 ans, autour de 3 produits:

*Produit 1: Processus de dialogue entre les acteurs du*

### **Création d'outils pédagogiques :**

*Manuels de formation*

*Jeu de plateau « Etre un usager respectueux de son bassin versant' »*

***Charte d'aménagement du bassin versant***

*Maquette du bassin versant*

*bassin versant*

- Recensement des acteurs et des projets en cours sur le territoire
- Sensibilisation du grand public à la protection de l'environnement
- Conférences sur des thèmes : législation en matière de protection de l'environnement, conservation des sols, prévenir les inondations...
- Soirées socioculturelles, cinéma, konbits (travaux communautaires), émissions de radio, reportage télévisé...
- Éducation à l'environnement dans les écoles et les lycées
- Renforcement de la Direction Départementale de l'Agriculture dans ses missions

*Produit 2: Structuration de comités de bassin-versant*

La bonne gestion environnementale du territoire passe la création de comités de bassin-versant, représentant l'ensemble des acteurs du bassin. Ils sont constitués de représentants de l'État (environnement, police, justice, éducation, santé), de collectivités territoriales (maires, élus locaux), d'organisations professionnelles (paysans, commerçants, industriels...), d'associations et notables (jeunes, religieux, voodoo...), d'organisations non

gouvernementales (ONG).

Le GAFE accompagne les autorités locales dans la constitution des comités et les aide à fonctionner. Concrètement, le GAFE est responsable de l'organisation de réunions publiques pour les élections des comités, de la formation des membres des comités et des animateurs de bassin-versant et de l'accompagnement des comités.

*Produit 3:*  
Renforcement des collectivités locales

### **Des supports pratiques :**

*Visite de terrain,*

*Rencontres intercommunales*

*Manuels, plaidoyer*

*Kit pédagogique*

- Formation administrative en gestion de projet, statuts, financements...

- Formations techniques : Bassin-versant, rôles des élus dans la protection de l'environnement, gestion des conflits, développement local, stratégie des acteurs, accompagnement à la demande, en fonction de l'implication de la collectivité.

## *La situation sur le terrain*

Le projet concerne les communes de Gonaïves et d'Ennery, d'environ respectivement 330 000 et 47 000 habitants. Situé à environ 4 heures de route de Port-au-Prince, le territoire du projet est dans un environnement très dégradé et d'accès difficile.

Le bassin versant d'Ennery-Quinte est la cuvette qui collecte toute l'eau de pluie qui arrive dans la rivière de la Quinte et qui se jette ensuite dans la mer, au niveau



de la ville de Gonaïves. Pendant



Lancement du projet sur les ondes de Radio Gonaïves par David Tilus



Présentation du projet d'appel d'offre entre le GAFE et le Ministère



Premières réunions publiques de concertation pour la gestion du bassin-versant

### Organigramme du projet



Démarrage du projet avec les élus et les associations



## *Gestion des déchets solides ménagers à Kenscoff* *Volet Education relative à l'environnement*

Malgré la catastrophe du 12 janvier 2010, Port-au-Prince et ses villes avoisinantes ne cessent de croître sur le plan démographique. La commune de Kenscoff n'échappe pas à cette situation et ceci, tant au centre ville que dans les sections communales.

Le volume de déchets générés augmente à un point tel que tout au long de la route des tas d'immondices se font remarquer. Ces déchets ne sont ni gérés, ni recyclés sous aucune forme. De ce fait, la population de Kenscoff se voit exposer de plus en plus à des maladies générées par la présence de ces déchets.

Le problème reste crucial malgré les différentes interventions de certaines institutions dans la cité kenscovite. Le présent projet vise à favoriser la mobilisation des jeunes à améliorer le cadre de vie de la communauté par des actions concrètes liées à l'assainissement, la récupération et la valorisation des déchets solides ménagers.

Le GAFE a été recruté sur le volet "Education relative à l'Environnement". L'action du GAFE vise à:

- ◆ Sensibiliser les élèves à la gestion des déchets ménagers solides
- ◆ Transformer certains déchets recyclés à partir des techniques qui seront enseignées.
- ◆ Inciter la gestion des déchets ménagers solides dans les familles.

Le GAFE propose plusieurs activités dans 15 écoles des sections communales de Sourçailles, Grand Fond et centre ville:

- ◆ Formation de 16 enseignants
- ◆ Mise en place de comités Environnement dans les écoles
- ◆ Mise en place de chorales
- ◆ Production de supports de communication
- ◆ Organisation de visites de terrain
- ◆ Organisation de journées récréatives
- ◆ Organisation d'un concours d'incitation à l'action de terrain



Adonis Castor accompagné de Marie Bonnard à la guitare



Marche pour l'environnement à Kenscoff avec les élèves de la ville



# Création du centre d'initiatives communal de Kenscoff—CICK

## Cérémonie d'inauguration

Samedi 12 mars 2011, le centre d'initiatives communal de Kenscoff (CICK) a été officiellement inauguré en présence de plus de 200 invités. Tour à tour le maire de Kenscoff, Jean-Paul François, le Président du GAFE, David Tilus, le Chef de Cabinet du Ministre de l'Intérieur et des Collectivités Territoriales Pierre-André Paul et le Représentant de la Délégation de l'Union européenne en Haïti, Alexandre Polack ont pris la parole pour des propos de circonstance.

Cette cérémonie clôture six mois de travaux de réhabilitation.

## Travaux de réhabilitation



Présentation des travaux de réhabilitation devant le comité de pilotage par le Cabinet Benjamin-Jadotte

Les travaux ont été confiés à un cabinet d'architectes.. La supervision a été assurée par Monsieur Paul-Emile Simon, architecte-conseil. Le suivi était du ressort du comité de pilotage encadré par le Chef de

projet. L'étude architecturale a commencé le 10 août 2010. Une présentation de l'étude a eu lieu le 09 septembre 2010 devant le comité de pilotage. Les travaux de réhabilitation ont débuté en septembre 2010. La remise des clés a eu lieu le 23 janvier 2011.



Christophe Massillon, Directeur Général de la mairie de Kenscoff



Jean-Paul François, Maire de Kenscoff



Pierre-André Paul, Chef de Cabinet du MICT



David Tilus, Président du GAFE



Une inauguration médiatisée!



Alexandre Polack, Représentant de la Délégation de l'UE en Haïti





Evolution des travaux de réhabilitation

Le centre abrite un office de tourisme, un comptoir artisanal, un centre multimédia, une bibliothèque municipale, un centre de ressources, une salle de formation et une cafétéria.

#### *Office de tourisme et comptoir artisanal*

Le centre est une vitrine du savoir-faire des artisans et artistes de Kenscoff. Un espace leur est dédié. Sous peu, des prestations touristiques (circuits...) seront offertes aux visiteurs. Le comptoir artisanal est un espace d'exposition et de vente d'artisanat produit localement.

#### *Centre multimédia*

Le centre multimédia met à la disposition du public 11 ordinateurs connectés à internet. Des formations seront dis-

### *Bibliothèque municipale*

Le GAFE a mobilisé la « Section France » du GAFE, ses adhérents, ses sympathisants. Des partenariats ont été formalisés avec l'association Bibliothèques sans frontières (BSF), les médiathèques de Saintes-Foy-lès-Lyon et de Villefranche, la ville de Villebon/Yvette et la ville de Salon-de-Provence.

Plus de 5.000 livres ont été collectés, triés et acheminés au siège de BSF à Paris par les membres de la « Section France » (mention spéciale pour Sylvette Bigot, Marie-Pierre Husson et Christine Spire pour leur dévouement et leur efficacité!). Les livres ont été transportés en Haïti et dédouanés par BSF. Ils sont arrivés à Kenscoff dans le courant du mois de décembre 2010. Ils sont

restés quelques jours au bureau du GAFE pendant que les murs du local destiné à recevoir la bibliothèque étaient traités contre l'humidité.

Dans la convention signée entre le GAFE et BSF, il est question aussi d'un don de 500 ouvrages en français et en créole, de l'installation d'un logiciel de gestion du fond, de la formation de la bibliothécaire, d'un don de matériel (chaises et mobilier pour enfants).

### *Centre de ressources*

Le centre offre à son public une salle de formation aménagée, du matériel audiovisuel et informatique, des formations, des ouvrages techniques et un service d'appui-conseil aux usagers et porteurs de projet de Kenscoff.

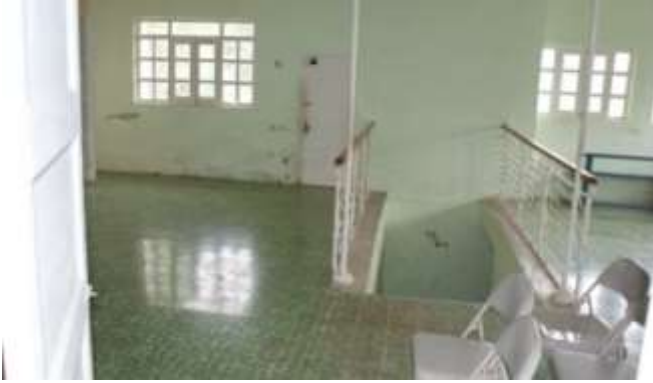


Office de tourisme avant et après les travaux d'aménagement



Quelques oeuvres produites par les artistes et artisans de Kenscoff





Centre multimédia avant et après les travaux d'aménagement



Les travaux sont réalisés par des artisans locaux



L'équipe du CICK, de g à d: Alméus, gardien, Marguarethe, agente de propreté, Wichen, jardinier, Stéphane, bibliothécaire, Gédéon, gardien, Mical, hôtesse d'accueil, Marc, cuisinier, Caroline, directrice du centre



Traitement des murs de la bibliothèque



Bibliothèque avant et après les travaux d'aménagement

## *Programme de solidarité avec les victimes du séisme* ***Inauguration de l'Institution mixte Jean Hector***

Le dimanche 16 janvier 2011, le Conseil d'Administration du GAFE était réuni pour l'inauguration de l'école de La Trembley sur la commune de la Croix-des-Bouquets. Cette construction compte six salles de classes, un bureau administratif et des latrines. De plus, les écoliers bénéficieront d'un programme d'éducation relative à l'environnement.

La construction de l'école de La Trembley entre dans le cadre du programme de solidarité mis en place par le GAFE après le séisme du 12 janvier 2010.

L'école a été financée par le Conseil Général du Calvados, le Conseil Régional de Basse-Normandie, le Conseil Régional de Rhône-Alpes, la ville de Bayeux, la ville de Villebon/Yvette.



Camille Jacques et Darlène Blaise  
du Conseil d'Administration du GAFE



6 salles de classe



Bureau administratif



Les élèves de l'Institution mixte Jean Hector

## La « Section France » du GAFE bouge...

### Une rando à Chassé

A l'initiative de la famille Jouvin, une belle randonnée pédestre a été organisée à Chassé le dimanche 19 septembre 2010.

Plus de 60 personnes ont marché en solidarité avec Haïti. A l'issue de la marche, les randonneurs se sont retrouvés autour d'une table pour partager un pique-nique et une exposition-vente a mis l'artisanat haïtien en valeur.



### Un repas aux couleurs de la Réunion

Dès qu'il s'agit d'apporter son soutien à Haïti la famille Surveillant répond présent! Samedi 16 octobre 2010 elle a offert une soirée créole en soutien aux actions du GAFE en Haïti. L'équipe était renforcée par des membres de la Section France du GAFE et des sympathisants pour satisfaire les quelques 120 convives.

Bob Bovano est venu clôturer la soirée avec sa guitare.



- ◆ Secrétaire: Céline BARBE
- ◆ Secrétaire Adjointe: Marie-Noëlle SURVEILLANT
- ◆ Conseiller: Arnaud RIOUAL
- ◆ Conseiller: Jean-Noël DUMONT
- ◆ Conseillère: Christine SPIRE

Des visites plus fréquentes des adhérents de la "Section France" en Haïti permettront de meilleurs échanges et surtout une meilleure synergie entre les deux organisations.

### De nouvelles têtes au Conseil d'Administration de la Section France du GAFE

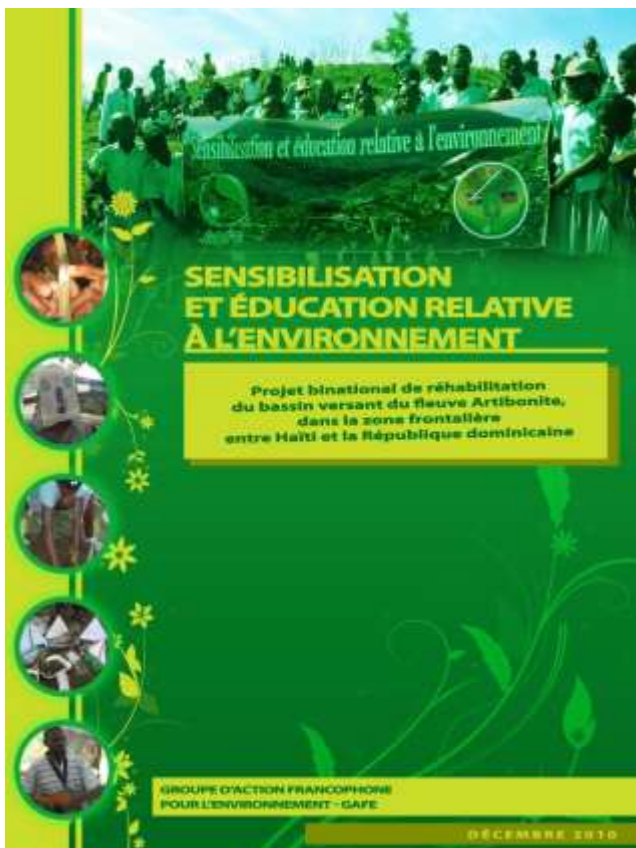
Samedi 12 février 2011 les membres de la Section France du GAFE se sont réunis à l'Espace Pyramide d'Alençon pour l'Assemblée Générale. Des élections est sorti un nouveau Conseil d'Administration dont les membres sont:

- ◆ Coordonnateur: Léon-Pierre JOUVIN
- ◆ Coordonnatrice Adjointe: Annette POCHON
- ◆ Trésorière: Isabelle RAYNAUD
- ◆ Trésorier Adjoint: Peter RAPP



## Publication

Le GAFE publie une plaquette de 32 pages en couleurs sur le volet « Education relative à l'Environnement » du Projet Binational (PROBINA) qui s'est déroulé entre 2009 et 2010 à Belladère (Plateau Central).



*Ann resikle!*

*Dim kisa w panse n ka fè*

*Ak fatra plastik yo ki gaye*

*Nan tout peyi a?*

*Yi pwodwi annui*

*Yo detwi lavi.*

*Eske n pa ka fon w jan*

*Poun rann yo itil.*

*Kè 1:*

*Nou ka reyitilize yo*

*Lè n fè yon bèl pòtafle*

*Ki dekore lakou a*

*Ki chanje figi kay la*

*Nou ka reyitilize yo*

*Pou n fabrike plivyomèt*

*Konsa nou va kontwole*

*Kantite lapli ki tonbe*

*Kè 2:*

*Boutèy ak sachè plastik yo*

*Yap sèvi pou pepinyè*

*Nap mete pyebwa ak fri*

*Pou n remanbre lanati*

*Nou ka reyitilize papyè katon pou brikèt..*

*Lè n resikle vye papyè nap fè bèl kat pou nou vann.*

*Gen yon moun nan foul la*

*Ki leve men l*

*Gen lè l gon w lide l vle pataje.*

*Li deklare n ka reyitilize yo*

*Pou n fè animasyon avèk timoun*

*Andedan lekòl la ak elèv yo*

*Nan katye a ansanm ak ti*

*Zanmi n yo.*

**GAFE**  
**Fermathe 53 #53, Route de Kenscoff**  
**Kenscoff, Haïti, W.I.**  
**Tél: (00 509) 34.01.96.41/36.03.18.94**

**"Section France" du GAFE**  
**Espace Pyramide, c/o OACL**  
**2 avenue de Basingstoke, 61000 Alençon**  
**Tél: (00 33) 2.33.32.18.32**

**Mél: gafe\_haiti@yahoo.fr**  
**Internet: www.gafe-haiti.org**